



ა(ა)იპ ჯიპა - საქართველოს საზოგადოებრივ  
საქმეთა ინსტიტუტი

თამბაქოს ნაწარმის მოხმარების  
მარეგულირებელი წესი

დამტკიცებულია ა(ა)იპ ჯიპა-საქართველოს  
საზოგადოებრივ საქმეთა ინსტიტუტის  
რექტორის 2024 წლის N 01-24/407 ბრძანებით

## მუხლი 1. წესის მიზანი

წინამდებარე წესის (შემდგომში - „წესი“) მიზანია, „თამბაქოს კონტროლის შესახებ“ საქართველოს კანონის მოთხოვნათა გათვალისწინებით, ა(ა)იპ ჯიპა - საქართველოს საზოგადოებრივ საქმეთა ინსტიტუტში (შემდგომში - „უნივერსიტეტი“) თამბაქოს ნაწარმის მოხმარების პრევენციის ხელშეწყობა და სტუდენტთა/თანამშრომელთა ჯანმრთელობის დაცვა.

## მუხლი 2. ტერმინთა განმარტება

წინამდებარე წესში გამოყენებულ ტერმინებს აქვს შემდეგი მნიშვნელობა:

2.1 თამბაქოს ნაწარმი - განიმარტება „თამბაქოს კონტროლის შესახებ“ საქართველოს კანონის მე-3 მუხლის „ა“ პუნქტის შესაბამისად:

2.1.1 თამბაქოს ან მისი ელემენტის შემცველი ნაწარმი (გარდა ნიკოტინის შემცველი სამკურნალო საშუალებისა), რომელიც განკუთვნილია მოსაწევად, დასაღეჭად, საწუწნად ან შესასუნთქად, მათ შორის:

2.1.1.1 ფილტრიანი სიგარეტი, უფილტრო სიგარეტი;

2.1.1.2 პაპიროსი, სიგარა, სიგარელა;

2.1.1.3 საჩიბუხე თამბაქო, ჩილიმისთვის განკუთვნილი თამბაქო;

2.1.1.4 შესახვევი თუთუნი;

2.1.1.5 დასაღეჭი თამბაქო, საწუწნი თამბაქო, შესასუნთქი თამბაქო;

2.1.1.6 ელექტრონული სიგარეტის ან სხვა მსგავსი მოწყობილობის ნიკოტინის შემცველობის მასალა/კატრიჯი/კაფსულა;

2.1.1.7 გახურებადი თამბაქო (ე.წ აიქოსი);

2.2 თამბაქოს ნაწარმის მოხმარება - თამბაქოს ნაწარმის წვის ან გახურების შედეგად გამოყოფილი პირველადი კვამლის ან აეროზოლის შესუნთქვა.

2.3 უნივერსიტეტის ტერიტორია - უნივერსიტეტის საკუთრებაში/მფლობელობაში არსებულ უძრავი ქონება, რომელიც მოიცავს როგორც ღია ტერიტორიას (მაგ: ეზო, პარკინგი), ასევე შენობა-ნაგებობებს და სხვადასხვა ინფრასტრუქტურულ ობიექტებს.

2.4 უნივერსიტეტის პერსონალი - უნივერსიტეტის ადმინისტრაციული, დამხმარე, აკადემიური, მოწვეული პერსონალი, მათ შორის პროფესიული განათლების მასწავლებლები.

## მუხლი 3. წესის მოქმედების სფერო

3.1 წინამდებარე წესი არეგულირებს უნივერსიტეტის ტერიტორიაზე თამბაქოს ნაწარმის მოხმარების კონტროლის მექანიზმებს და წინამდებარე წესის დარღვევის შემთხვევაში განსაზღვრავს უნივერსიტეტის წინაშე პასუხისმგებლობის ფარგლებსა და ზომებს.

3.2 წინამდებარე წესის მოქმედება ვრცელდება უნივერსიტეტის პერსონალსა და უნივერსიტეტის საგანმანათლებლო პროგრამებზე ჩარიცხულ პირებზე (სტუდენტი, პროფესიული სტუდენტი და სხვ.), აგრეთვე უნივერსიტეტის ტერიტორიაზე დროებით მყოფ პირებზე.

#### **მუხლი 4. თამბაქოს ნაწარმის მოხმარების რეგულირება**

4.1 უნივერსიტეტის ტერიტორიაზე თამბაქოს ნაწარმის მოხმარება აკრძალულია, გარდა სპეციალურად გამოყოფილი მოსაწევი სივრცეებისა (შემდგომში - „მოსაწევი სივრცე“).

4.2 მოსაწევი სივრცეების რაოდენობა და ადგილმდებარეობა განისაზღვრება წინამდებარე წესის დანართი N1-ის შესაბამისად.

4.3 „თამბაქოს კონტროლის შესახებ“ საქართველოს კანონის მოთხოვნათა გათვალისწინებით, უნივერსიტეტი უზრუნველყოფს მის საკუთრებაში/მფლობელობაში არსებული შენობა-ნაგებობებისა და ტერიტორიის ყველა შესასვლელში და სხვა თვალსაჩინო ადგილას თამბაქოს მოხმარების შეზღუდვასთან დაკავშირებული წესების, შესაბამისი წარწერის და ნიშნის, აგრეთვე, შესაბამისი საკონტაქტო ტელეფონის ნომრის განთავსებას, რომელთან დაკავშირებაც იქნება შესაძლებელი თამბაქოს მოხმარების შეზღუდვასთან დაკავშირებული წესების დარღვევის შემთხვევაში.

#### **მუხლი 5. წესის შესრულებაზე კონტროლი**

5.1 წინამდებარე წესის შესრულების უზრუნველყოფაზე უშუალო კონტროლს, ვიდეო-სამეთვალყურეო სისტემის გამოყენებით, ახორციელებს უნივერსიტეტის უსაფრთხოების სამსახური.

5.2 უსაფრთხოების სამსახურის თანამშრომელი, დარღვევის აღმოჩენისთანავე, უნივერსიტეტის რექტორის სახელზე ადგენს სამსახურებრივ ბარათს და შემდგომი რეაგირების მიზნით გადასცემს უნივერსიტეტის საქმისწარმოების სამსახურს.

5.3 უნივერსიტეტის რექტორი, სამსახურებრივი ბარათის მიღებიდან 3 სამუშაო დღის ვადაში იღებს გადაწყვეტილებას წინამდებარე წესის დარღვევისთვის გათვალისწინებული შესაბამისი დისციპლინური სახდელის გამოყენების შესახებ და მიღებულ გადაწყვეტილებას აღსრულებისათვის 1 სამუშაო დღის ვადაში უგზავნის უნივერსიტეტის შესაბამის სამსახურს.

5.4 წინამდებარე წესით განსაზღვრული სამსახურებრივი ბარათის ფორმა დამტკიცებულია რექტორის ბრძანებით.

#### **მუხლი 6. პასუხისმგებლობა წინამდებარე წესის დარღვევისათვის**

6.1 წინამდებარე წესის დარღვევის შემთხვევაში გამოიყენება დისციპლინური სახდელებს შემდეგი სახეები:

6.1.1 დარღვევის ჩადენის პირველი შემთხვევისთვის - შენიშვნა;

6.1.2 სამი თვის განმავლობაში იმავე პირის მიერ დარღვევის განმეორებით ჩადენის შემთხვევაში მისი დაჯარიმება 50 ლარის ოდენობით;

6.1.3 წლის განმავლობაში იმავე პირის მიერ დარღვევის მესამედ ჩადენის შემთხვევაში მისი დაჯარიმება 150 ლარის ოდენობით;

6.1.4 წლის განმავლობაში იმავე პირის მიერ დარღვევის მეოთხედ ჩადენა წარმოადგენს დისციპლინური წარმოების დაწყების საფუძველს უნივერსიტეტის ეთიკისა და ქცევის კოდექსის მე-10 მუხლის შესაბამისად;

6.2 წინამდებარე წესის მე-6 მუხლის 6.2 პუნქტით გათვალისწინებული საჯარიმო დავალიანების დაფარვა უნდა მოხდეს ჯარიმის დაკისრებიდან 10 სამუშაო დღის ვადაში.

6.3 წინამდებარე წესის დარღვევა უნივერსიტეტის ტერიტორიაზე დროებით მყოფი პირის მხრიდან გამოიწვევს უნივერსიტეტის უფლებამოსილი პირის მიერ ასეთი ქმედების შეწყვეტის მოთხოვნას ან ამ მოთხოვნისადმი დაუმორჩილებლობის შემთხვევაში უნივერსიტეტის სივრცის დატოვების მოთხოვნას, ხოლო აუცილებლობის შემთხვევაში საქართველოს კანონმდებლობით გათვალისწინებული ზომების მიღებას.

#### **მუხლი 7. დაკისრებული პასუხისმგებლობის აღსრულება**

7.1 უნივერსიტეტის პერსონალისთვის საჯარიმო თანხის დარიცხვას, რექტორის ბრძანების საფუძველზე, უზრუნველყოფს ფინანსური სამსახური. ჯარიმის გადაუხდელობის შემთხვევაში, თანხის ამოღება მოხდება გასაცემი ხელფასიდან ერთჯერადი დაქვითვის გზით.

7.2 სტუდენტის მიერ ამ წესის დარღვევის შემთხვევაში, საჯარიმო თანხის დარიცხვას, რექტორის ბრძანების საფუძველზე, უზრუნველყოფს ფინანსური სამსახური. დამრღვევ სტუდენტს, წინამდებარე წესის მე-6 მუხლის 6.2 პუნქტით დადგენილი ვადის ამოწურვის შემდეგ, საჯარიმო დავალიანების სრულ დაფარვამდე შეუჩერდება სტუდენტის აქტიური სტატუსი.

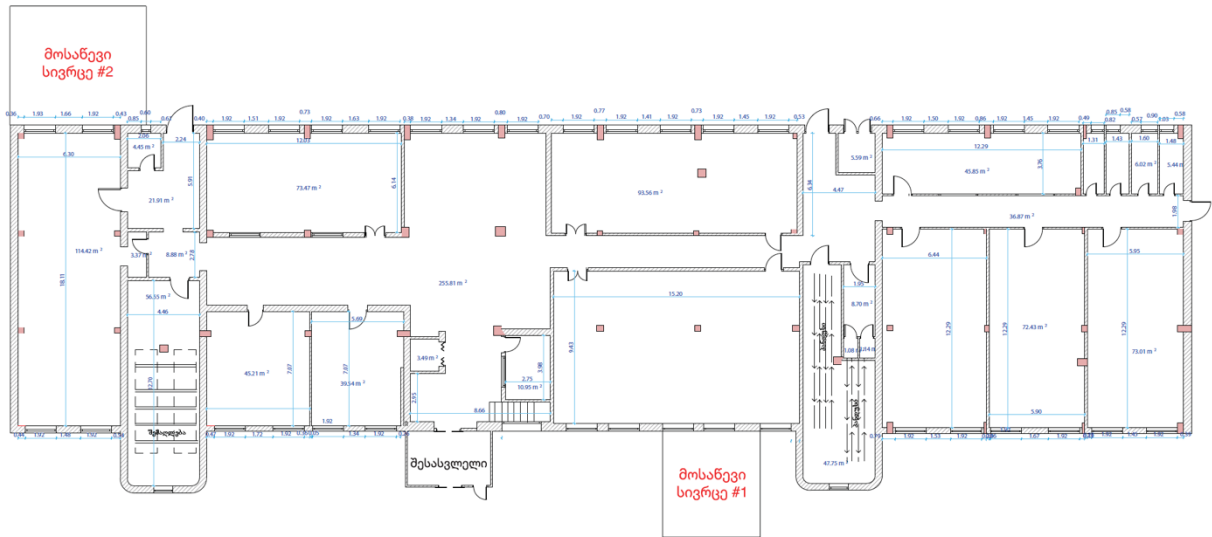
#### **მუხლი 8. დასკვნითი დებულებები**

8.1 წინამდებარე წესი ძალაში შედის უნივერსიტეტის რექტორის მიერ მისი დამტკიცების შესახებ ბრძანების ხელმოწერისთანავე.

8.2 წინამდებარე რეგულაციაში ცვლილებები და დამატებები შესაძლებელია განხორციელდეს მხოლოდ უნივერსიტეტის რექტორის ბრძანების საფუძველზე.

დანართი N1

მოსაწვეი სივრცეების მდებარეობა უნივერსიტეტის შენობის ეზოში  
რუსთავის გზატკეცილი N22ა



ეზო

მოსაწვეი სივრცეების მდებარეობა უნივერსიტეტის შენობის ეზოში  
რუსთავის გზატკეცილი N22ა

